

Localizando los ODS: Perspectivas regionales de la cooperación descentralizada

**Resultados de la aplicación del Módulo de
Aprendizaje 4: Localización de los ODS mediante
la cooperación descentralizada**

Localizando los ODS: Perspectivas regionales de la cooperación descentralizada

Resultados de la aplicación del Módulo de Aprendizaje 4: Localización de los ODS mediante la la cooperación descentralizada

Octubre, 2022



Esta publicación ha sido realizada con el apoyo financiero de la Unión Europea. Su contenido es responsabilidad exclusiva de CGLU y no refleja necesariamente los puntos de vista de la Unión Europea.



Este documento ha sido financiado por la Agencia Sueca de Cooperación Internacional para el Desarrollo, Sida. Sida no necesariamente comparte las opiniones expresadas en este material. La responsabilidad de su contenido recae enteramente en el autor.

Índice

Introducción: La contribución de las Secciones Regionales de CGLU

Página 4

Perspectiva de la región Africana

Página 9

Perspectiva de la región de Asia-Pacífico (ASPAC)

Página 12

Perspectiva de la región de América Latina

Página 15

Perspectiva de la región de Oriente Medio y Asia Occidental (MEWA)

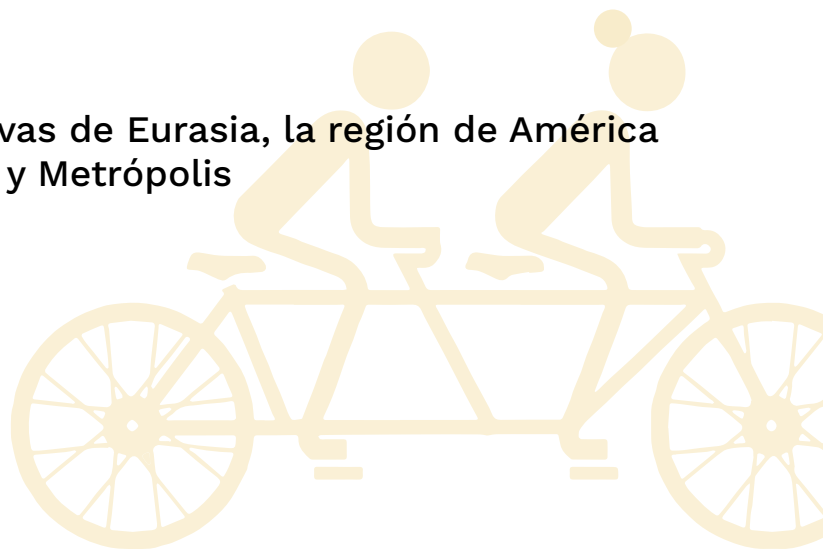
Página 18

Perspectiva de la región Europea

Página 21

Perspectivas de Eurasia, la región de América del Norte y Metrópolis

Página 24



Introducción

Con menos de ocho años para cumplir los Objetivos de Desarrollo Sostenible (ODS) que todas las naciones se han comprometido a apoyar para hacer realidad la Agenda 2030, **la importante contribución de los gobiernos locales y regionales (GLR) es cada vez más oportuna y relevante**. Al mismo tiempo, la tendencia de las ciudades y regiones por buscar a sus pares para la creación de redes, el conocimiento y el apoyo, a medida que lidian con la respuesta a un conjunto de complejos desafíos urbanos y locales, también ha entrado en el centro de atención de la política mundial. No es sorprendente, por tanto, que el papel crítico de la cooperación descentralizada (CD) en la aplicación y la localización de los ODS justifica una amplia atención. En este sentido, las secciones regionales de Ciudades y Gobiernos Locales Unidos (CGLU) se han embarcado a lo largo de los años en procesos únicos de apoyo a los GLR para implementar y localizar la Agenda Global a través de la CD. Estos procesos, aunque en gran medida no están documentados y no cuentan con diarios, han contribuido significativamente al movimiento de los gobiernos locales y municipales.

En este informe de resumen, comenzamos compartiendo las principales lecciones aprendidas de las prácticas y perspectivas que surgieron durante el despliegue del [Módulo de Aprendizaje 4 de CGLU "Localizando los ODS a través de la Cooperación Descentralizada"](#), implementado en colaboración con CGLU Aprendizaje, Plataforma y el respectivo personal de la Sección Regional de CGLU a cargo del aprendizaje. Se destacan como reflexiones importantes el iniciar tempranamente el proceso de preparación de la formación, el prestar cuidadosa atención a la selección de participantes que no solo estén directamente involucrados en la CD, sino que estén dispuestos y sean capaces de impulsar los procesos, el adaptar la formación en sesiones estructuradas que respondan a las necesidades locales y regionales y el permitir suficiente tiempo para la deliberación activa.

Antes de presentar una breve síntesis de los distintos enfoques adoptados en cada una de las implantaciones, conviene reiterar el importante papel desempeñado por las Secciones Regionales de CGLU. En todas ellas hubo un acuerdo unánime sobre la importancia de la CD y su contribución a la universalización de la agenda de los GLR. Más allá de su **papel general de cabildeo** para que las ciudades y las regiones sigan estando en el centro del desarrollo sostenible y se posicionen también en la agenda de la Ayuda Oficial al Desarrollo (AOD), han hecho hincapié en la importancia de **construir un lenguaje común basado en la solidaridad**, y de consagrar un conjunto de valores básicos universales. Es importante destacar este tema de la promoción de **una nueva diplomacia local y regional transformadora y de la creación de asociaciones mundiales** que sitúen a los ciudadanos en el centro del desarrollo.



La cooperación descentralizada está en el ADN de nuestro movimiento

EMILIA SAIZ
Secretaria General de CGLU

Además, todas las Secciones Regionales se vieron a sí mismas como defensoras y **catalizadoras de asociaciones horizontales más nuevas, igualitarias, empoderadoras y diversas –y como promotoras activas de más asociaciones Sur-Sur y triangulares en el caso de algunas Secciones–**, que ayudarían a alcanzar los ODS, en particular la meta 17.6 de los ODS. Aunque todas las Secciones mantuvieron su compromiso con la localización de la Agenda 2030 global, hay que señalar que se encuentran en diferentes etapas de despliegue y preparación, y que cada una de ellas se enfrenta a retos regionales muy particulares.

En la región del MEWA, por ejemplo, la CD está en sus inicios, dada la relativa inestabilidad regional relacionada con las guerras, los movimientos migratorios, la seguridad de los recursos de agua y alimentos, etc. Además, las estructuras de gobierno están muy centralizadas, lo que se complica por la escasa capacidad municipal, la ausencia de asociaciones de gobiernos locales y de una unión intergubernamental central que pueda dictar y/o promover un marco político regional de CD. A pesar de ello, las iniciativas de cooperación al desarrollo avanzan, **centrándose en el aprendizaje mutuo y la cooperación entre las ciudades de la región**, dirigidas por un equipo regional pequeño pero competente. Esto difiere notablemente del enfoque adoptado **en Europa, con municipios y asociaciones generalmente mucho más capacitados y con iniciativas de CD fuertes, múltiples y globales. La tendencia más destacada en este caso es el notable cambio del modelo tradicional de ayuda financiera de la cooperación al desarrollo hacia un aprendizaje horizontal más sostenible, con beneficios mutuos y de empoderamiento.** Los enfoques de **África y América Latina, aunque comparten una historia de colonización muy similar, no han respondido necesariamente de manera uniforme.** Sin embargo, ambos han ido evolucionando desde un perfil de receptor de la CD Norte-Sur hacia papeles mucho más complejos, con **la región latinoamericana tomando la iniciativa de ser contribuyentes activos de la cooperación técnica** en interesantes asociaciones horizontales Sur-Sur y algunas triangulares. **La región africana** en particular, si bien se encuentra en esta trayectoria, **aún no ha consolidado sus estructuras institucionales para apoyar sus nuevas funciones, siendo la capacidad y la financiación los factores más limitantes.** Sin embargo, algunos países africanos están **defendiendo las innovaciones y las mejores prácticas en la promoción de la Cooperación Sur-Sur y la Cooperación Triangular, centrándose en proyectos locales y regionales concretos.** La **región de ASPAC**, aunque también se enfrenta a retos de desarrollo similares a los de la región africana en un contexto de rápida urbanización, parece haber conseguido movilizar eficazmente la capacidad regional y **es pionera en el impulso de los programas de formación de CGLU.**

Tendencias y respuestas

Aunque se están alineando muchas relaciones de CD, muchos donantes no consideran la CD como parte de la AOD. Es interesante observar que, a partir de las observaciones globales y de los datos proporcionados por la Organización para la Cooperación y el Desarrollo Económico (OCDE), podemos predecir que

las relaciones horizontales y realmente comprometidas serán relativamente independientes de la financiación y de la política oficial de ayuda.

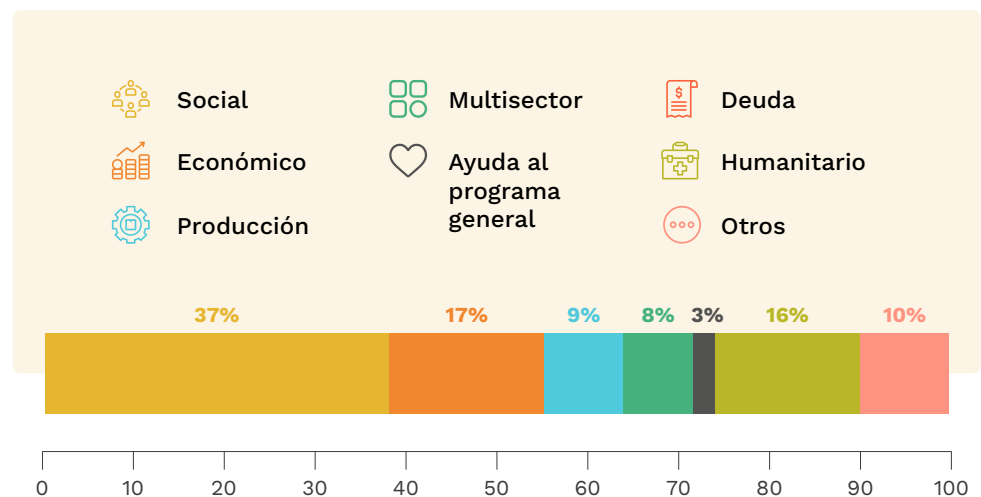
Está claro que tanto la financiación de la ayuda está disminuyendo como que las decisiones de financiación siguen a las relaciones diplomáticas que son menos predecibles. Si observamos los principales beneficiarios de la AOD bilateral en términos brutos, podemos ver que hasta 7 de los 10 principales países beneficiarios de la AOD son muy vulnerables, inestables y tienen un gobierno local débil o inexistente. Además, la AOD se distribuye para atender las emergencias, siendo la asistencia social (37%) y humanitaria (17%) la Mayor parte de la ayuda (incluyendo, por ejemplo, la asistencia a los refugiados).



Figura 1

Compromiso de la AOD para diferentes sectores en 2019

Fuente: OECD, 2019.



Otra tendencia importante observada es la Mayor intensidad de la conectividad global, dada la oportunidad de la era de las redes. Los líderes y funcionarios locales y regionales se relacionan más fácilmente entre sí, el aprendizaje temático aumenta y las redes abren puertas y conectan a los gobiernos. El reto, como se ha comentado antes, es que como las estructuras de los proyectos de cooperación al desarrollo han sido fluidas, la información y la comunicación detalladas no han sido eficaces y muchas asociaciones de cooperación al desarrollo sólo se han comunicado de manera verbal. El aspecto empresarial de la cooperación al desarrollo también es una fuente de enseñanzas.

Se prevé que algunos de los retos experimentados por los GLR y sus asociaciones en las regiones se abordarán en el futuro a través de la promoción, dada la atención prestada a la revisión del Documento Político de la CIB sobre CD adoptado en el Bureau Ejecutivo de CGLU en junio de 2022. El Documento de Política describe claramente seis áreas clave para que los GLR y las Asociaciones

de Gobiernos Locales (AGL) sean reconocidos, comprometidos y habilitados como actores y socios estratégicos en la cooperación al desarrollo. En este sentido, son especialmente relevantes los llamados para que la CD sea más eficaz, profesional e innovadora, y la necesidad de involucrar a la CD en la esfera de la financiación, dados los bajos niveles de capacidad e información municipal en este sentido.

Se prevé que algunos de los retos experimentados por los GLR y sus asociaciones en las regiones se abordarán en el futuro a través de la promoción, dada la atención prestada a la revisión del *Documento Político de la CIB sobre CD* adoptado en el Buró Ejecutivo de CGLU en junio de 2022. El Documento de Política describe claramente seis áreas clave para que los GLR y las Asociaciones de Gobiernos Locales (AGL) sean reconocidos, comprometidos y habilitados como actores y socios estratégicos en la cooperación al desarrollo. En este sentido, son especialmente relevantes los llamados para que la CD sea más eficaz, profesional e innovadora, y la necesidad de involucrar a la CD en la esfera del financiamiento, dados los bajos niveles de capacidad e información municipal en este sentido.

Cerramos esta sección de introducción con una representación gráfica que resume la línea de tiempo del despliegue del *Módulo de Aprendizaje 4 de CGLU: "Localizando los ODS a través de la Cooperación Descentralizada"* en las Secciones Regionales. Esto con el objetivo de dar una idea de la extensión de las diferentes fases involucradas.

Aunque los resultados de cada sección regional se describen de forma breve en este documento, se recomienda ampliamente leer los informes completos, indicados en los enlaces de cada sección.

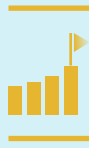
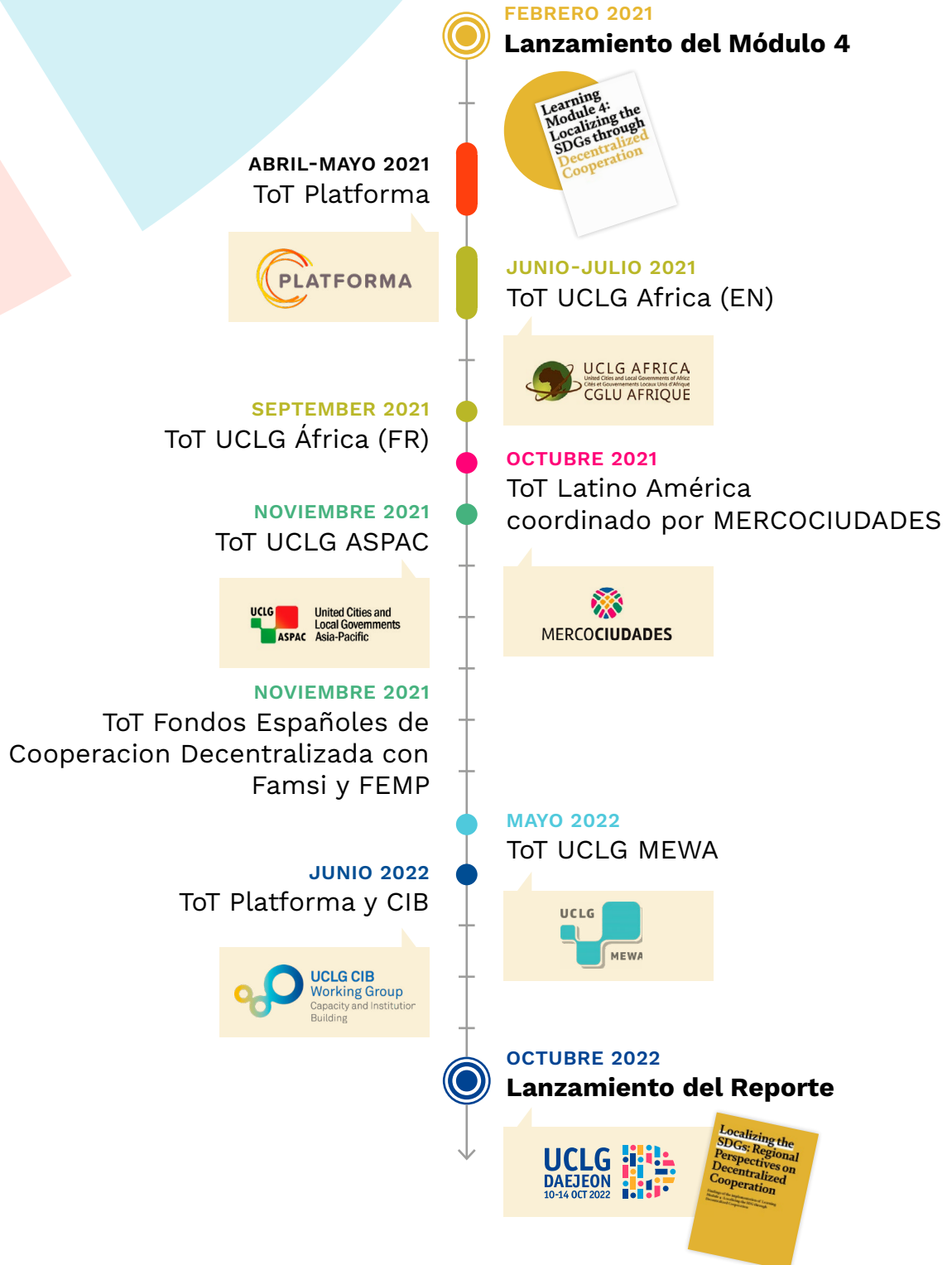


Figura 2

Visión general del despliegue del Módulo 4 "Localizando los ODS mediante la Cooperación Descentralizada" en las regiones"

Fuente: CGLU Aprendizaje, 2022.





Perspectiva de la región de África

Los GLR se encuentran en primera línea en la compleja gestión de la migración debido al aumento del crecimiento demográfico y la rápida urbanización del continente africano debido a los desplazamientos a gran escala del campo a la ciudad. Curiosamente, este reto ha dado lugar a **numerosas innovaciones en las prácticas municipales/regionales, a la participación de múltiples actores y a acuerdos institucionales** lo cual a menudo no han sido preparados por los marcos institucionales y jurídicos. Al mismo tiempo, los GLR se enfrentan a la necesidad urgente de transformar sus panoramas económicos y empresariales para hacer avanzar la Agenda 2063 de la Unión Africana (UA), garantizar el atractivo de sus territorios, transformar el potencial de sus activos naturales y su capital humano para emplear mejor a los jóvenes, integrar más eficazmente a las mujeres en la vida económica y social, creando al mismo tiempo las condiciones para la acción internacional.

En este contexto, no cabe duda de que las agendas globales ofrecen una oportunidad importante y atractiva para que los líderes locales y regionales se unan al creciente movimiento municipal africano. En particular, CGLU África tiene la oportunidad de desempeñar un papel crítico, cohesionado y visible en la comunicación, la expresión de los retos y la búsqueda constante de nuevas asociaciones regionales e internacionales. Esto con el objetivo de que ayuden a avanzar en los ODS y en las demás agendas globales (Cambio Climático, Nueva Agenda Urbana, Marco Sendai), así como en la Agenda 2063 de la UA, a medida que los GLR comienzan a compartir sus innovaciones locales emergentes. En este sentido, la cooperación al **desarrollo no solo se considera un factor clave, sino también una palanca eficaz para el proceso de localización de los ODS**, teniendo en cuenta las carencias de capital humano y las limitaciones en términos de conocimientos técnicos, tecnologías digitales adecuadas y financiamiento.

CGLU África tiene muy claro que la acción internacional y las iniciativas de CD de los GLR africanos deben orientarse a la **promoción de relaciones de cooperación igualitarias, de naturaleza más a largo plazo y más impactantes para el desarrollo sostenible**. Dado que la CD forma parte intrínseca de la cooperación al desarrollo, uno de los ejes estratégicos necesarios es la **creación activa de capacidades** en los GLR africanos. Está claro que la cooperación al desarrollo

ya no consiste en la transferencia de fondos y conocimientos, ni en la mera ejecución de proyectos de desarrollo. Como se muestra en el *Informe Africano*, la asociación de Aprendizaje entre Pares de Dakar-Marsella es un buen ejemplo de un proyecto horizontal de CD. Este se lleva en el verdadero espíritu del ODS 17 ya que facilitó el establecimiento de una asociación de múltiples partes interesadas para desbloquear y compartir el conocimiento, la experiencia y los recursos financieros para permitir el turismo sostenible en Dakar. Mediante distintas experiencias, se ha revelado **el valor inherente del aprendizaje proveniente de socios del sur que se enfrentan a retos similares en contextos de desarrollo parecidos**. De igual manera, se ha demostrado la importancia de **desbloquear**



Dado que la CD forma parte intrínseca de la cooperación al desarrollo, uno de los ejes estratégicos necesarios es la creación activa de capacidades en los GDR africanos.



y **movilizar recursos humanos, materiales y económicos de socios locales e internacionales** para un desarrollo más sostenible en África. Estas experiencias incluyen: la cooperación al desarrollo en torno al intercambio cultural y la educación en Blantyre (Malawi); los concursos de sanidad y medio ambiente en la región del lago Victoria; los conocimientos del intercambio Sur-Sur sobre el patrimonio del espacio público entre Rabat y Dakar; la experiencia de la Asociación Nacional de Municipios de Mozambique (ANAMM) en materia de cooperación sur-sur en Mozambique.¹ Asimismo, la nueva iniciativa de Marruecos, a través del *Fondo Africano para la Cooperación Internacional Descentralizada (FACDI)* de las autoridades locales, como experiencia única en el continente, está creando una nueva dinámica en este ámbito, al apoyar a los GLR y alentarlos a participar en la CD para proyectos concretos (empleo juvenil, empoderamiento de mujeres y niñas, creación de capacidades de las mujeres y las niñas, el desarrollo de capacidades, el patrimonio cultural, la transformación digital, la cooperación sanitaria, etc.). Desde 2020, más de 27 proyectos son apoyados por la FACDI en 26 GDR de 12 países africanos.

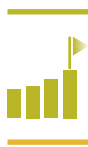
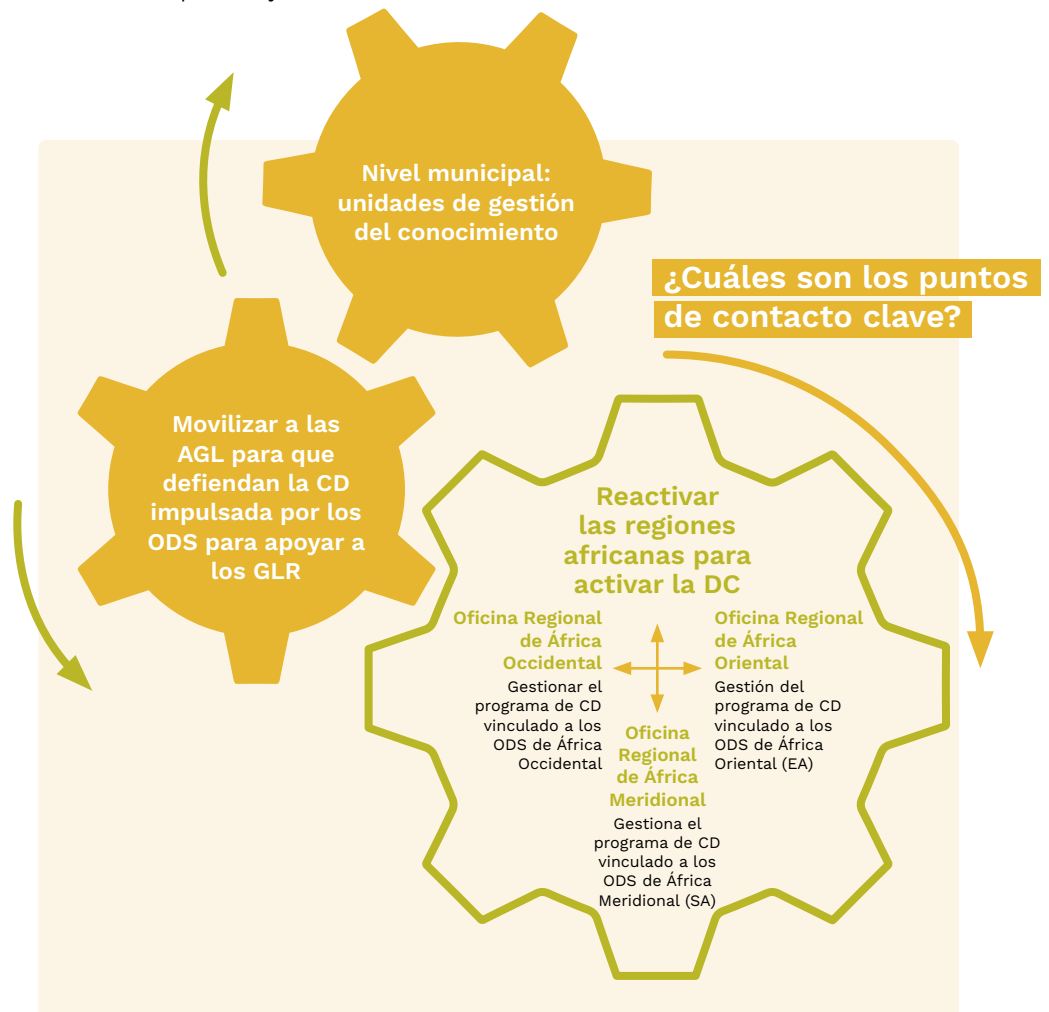


Figura 3

Enfoque estratégico de CGLU África para el lanzamiento de la CD

Fuente: CGLU Aprendizaje, 2021.



¹Para más información, consulta: www.uclg.com



También desde el enfoque africano, una de las formas fundamentales de integrar el valor de la CD vinculada a los ODS es mediante el desarrollo intensivo de las capacidades de los profesionales del gobierno local. Reconociendo el poder de crear un cuadro regional de embajadores de la CD, CGLU África, a través de su Academia Africana de Gobiernos Locales (ALGA), se asoció con CGLU Aprendizaje para llevar a cabo un programa de Formación de Formadores en línea adaptado a la región. Con el objetivo de dotar a los potenciales formadores con las herramientas, el conocimiento y la experiencia para implementar sus propias sesiones de formación, se llevó a cabo un programa intensivo de cuatro días desarrollado por CGLU, Plataforma, el Programa de las Naciones Unidas para el Desarrollo (PNUD) y ONU-Hábitat durante junio/julio y se repitió para los profesionales de habla francesa en septiembre de 2021. Unos 71 alcaldes, funcionarios electos locales y regionales así como gestores territoriales, junto con otras partes interesadas (25 de 12 países de habla inglesa y 46 de 14 países de habla francesa), tuvieron la oportunidad de beneficiarse de este programa.

Una evaluación de la intervención reveló que la formación fue bien recibida y logró los resultados previstos. Mientras que la formación en cuestión fue importante en el sentido de que equipó a los futuros formadores para que pudieran extender la formación en sus respectivos países, lo más significativo es la oportunidad que creó para que el equipo de liderazgo de CGLU/UCLG África/ALGA reflexionara sobre su enfoque actual de la CD en África y elaborara un plan de acción estratégico para ayudar a integrar los ODS en el proceso de CD. Aunque los detalles completos están disponibles en el informe, es útil destacar el nuevo enfoque que identifica los puntos de contacto clave como la creación de unidades de gestión del conocimiento a nivel municipal; la movilización de las AGL para que defiendan los esfuerzos de CD impulsados por los ODS, y revitalización de las cinco subregiones dentro de CGLU África para activar la CD.

Para cerrar esta sección sobre la región africana, es prometedor observar que, como resultado de la sinergia obtenida durante el proceso de aprendizaje sobre la CD, CGLU África/ALGA ha promovido el FACDI durante la Cumbre de Kisumu de CGLU África en mayo de 2022, como una importante iniciativa financiada por el Reino de Marruecos, y cofinanciada por un LRG marroquí y un LRG beneficiario de África. Este evento también puso en marcha la creación de la Red Africana de Gestores Territoriales encargados de la CD (Réseau des Managers de la Coopération Décentralisée (REMCD) o Red de Gestores de la Cooperación Descentralizada (NDCM)), con representantes de cada subregión africana, como espacio para el trabajo en red, el aprendizaje entre pares, la puesta en marcha de proyectos comunes y el fomento de una mayor colaboración y solidaridad, en línea con el plan estratégico elaborado durante el taller de formación en CD vinculado a los ODS.



Perspectiva de la región de Asia Pacífico (ASPAC)

Aunque la tasa media anual de urbanización de la región de Asia Oriental y el Pacífico es de un 3% y ha contribuido a sacar de la pobreza a 655 millones de personas en las dos últimas décadas, esta región cuenta con la mayor población de asentamientos informales del mundo: 250 millones de personas con viviendas de mala calidad, acceso limitado a los servicios básicos y en riesgo de sufrir daños por inundaciones y tifones. Las ciudades de esta región, que es la que más rápidamente se urbaniza, todavía no están proporcionando infraestructuras, empleos y servicios a un ritmo tan rápido como el desarrollo urbano, lo que indica un potencial aumento de las desigualdades que puede obstaculizar el crecimiento económico y, en última instancia, conducir a la división social. El último documento político de la CIB sobre la CD (2022) reconoce que las regiones de rápida urbanización como ASPAC (y la región de África) son áreas de alta prioridad en las que deben centrarse las redes de ciudades y gobiernos locales.

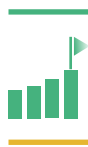


Figura 4
Elementos clave para localizar los ODS en la región ASPAC

Fuente: Tjandradewi, 2016.





Al tratar de explorar el grado en que la región de ASPAC ha cumplido con los objetivos globales, el [Informe de Progreso de los ODS en Asia y el Pacífico 2021](#) de la Comisión Económica y Social para Asia y el Pacífico de las Naciones Unidas (CESPAP) registra los excelentes avances realizados en la consecución de los objetivos de desarrollo de 2030, más concretamente los indicadores socioeconómicos de los diez primeros ODS.

Sin embargo, se han reconocido numerosos retos en la implementación de los ODS y de la CD, dada la evidente tensión adicional como resultado de la pandemia mundial de COVID-19. Lo que se destaca del informe, que aboga por una respuesta sólida a los desafíos, incluido el cambio climático, es que la CD se ha utilizado en el centro del desarrollo sostenible.

A partir de las experiencias articuladas por los profesionales del sector, está claro que la CD es, de hecho, el centro de atención de la región ASPAC de CGLU.²

Sus enfoques abarcan cinco áreas, comenzando siempre con la **evaluación de las necesidades** a través de evaluaciones rápidas. **La creación de capacidades y la conexión activa de los actores** para explorar asociaciones sostenibles son fundamentales para ASPAC, mientras que la **comunicación y la promoción continuas de sus programas y proyectos**, orientadas por una guía clara para la acción, son facilitadores fundamentales del enfoque de CD vinculado a los ODS de ASPAC.



A partir de las experiencias articuladas por los profesionales del sector, está claro que la CD es, de hecho, el centro de atención de la región ASPAC de CGLU

Esta región también ha tratado de identificar las **áreas de interés o los temas** en torno a los cuales se ha organizado el DC. Aquí, un conjunto destacado de Los temas más importantes para las ciudades y los gobiernos locales, según un estudio, son la reducción de la pobreza, el empoderamiento de la mujer, el medio ambiente local, las inquietudes sociales y culturales, la infraestructura y los servicios urbanos, la salud y la educación, el empleo y el desarrollo económico, la vivienda y el refugio, la seguridad y la gestión de las emergencias y las finanzas

municipales (ONU-Hábitat y WACLAC, 2003). Obviamente, estos aspectos difieren según el lugar y el contexto, y cambian con el tiempo.

El equipo de ASPAC de CGLU ha desempeñado un papel decisivo en el **apoyo a una serie de proyectos de CD** que se basan en diferentes modalidades y metodologías de CD eficaces en el contexto de ASPAC. Un ejemplo de ello es la Cooperación de Ciudades Hermanas Verdes entre los municipios de Surabaya (Indonesia) y Kitakyushu (Japón) que unieron sus fuerzas para la acción climática, con el objetivo de establecer una sociedad con bajas emisiones de carbono y una ciudad inteligente y compacta, respectivamente. En este proyecto cabe destacar el enfoque de colaboración adoptado con el sector privado para obtener apoyo técnico y capacidades, con las instituciones de investigación para obtener conocimientos, ideas, innovaciones y comentarios sobre los proyectos implementados y con la participación de las comunidades en la base, incluyendo el empleo de los residentes en el proyecto.

Según una encuesta realizada por CGLU ASPAC en noviembre de 2021, a pesar de la capacidad, el entusiasmo y la clara visión del despliegue de la CD

²Además de centrarse en el cambio climático, la ASPAC de CGLU también ofrece apoyo a los GLR para abordar el espacio público, la localización de los ODS y la cooperación internacional.



por parte del equipo de CGLU ASPAC, que también se esfuerza por localizar y apoyar el informe sobre el progreso de los ODS, casi el 60% de los participantes consideraban que sus ciudades y regiones no estaban preparadas para poner en marcha proyectos y programas de CD relacionados con los ODS. Por lo tanto, se decidió **crear capacidad técnica** comenzando con un programa de Formación de Formadores en línea de tres días de duración que respondiera a las necesidades locales de la región y que dotara a los funcionarios de los conocimientos y la experiencia necesarios para poner en marcha la CD vinculada a los ODS en sus respectivas ciudades y regiones. Al igual que en otras regiones, la formación también revitalizó al equipo de ASPAC de CGLU, que elaboró un plan de acción para el despliegue. Además del compromiso de aumentar la capacidad dedicada a liderar la CD vinculada a los ODS en la región, una acción importante fue la necesidad de **crear una inteligencia colectiva de CD a nivel nacional**, centrándose en la integración de la **gestión del conocimiento como motor de la agenda de CD**. También debía elaborarse un programa de acción de CD detallado, al tiempo que se priorizaba el **apoyo continuo y la capacitación de los campeones nacionales**. La CD se ha acelerado a través de las distintas Comisiones de CGLU ASPAC, incluido el recién creado **Nexo entre Desarrollo Humano y Paz**, que apoya a las ciudades y a los gobiernos locales en la consecución de su prosperidad y resiliencia.

El informe completo de la ASPAC puede consultarse [*aquí*](#).



Perspectiva de la región de Latino América

La [Serie de Documentos de Trabajo GOLD VI de CGLU #12 \(2022\)](#) describe mejor las dimensiones generacionales, raciales, de género y territoriales de las desigualdades sociales de América Latina como caleidoscópicas, teniendo cada país un "punto de partida" diferencial en sus medidas de inclusión y un legado compartido de sistemas coloniales, capitalistas, patriarcales y racistas omnipresentes.

Este es un punto de partida útil para reconocer en una región compleja como América Latina, que es una de las más urbanizadas del planeta, con más del 82% de la población viviendo actualmente en pueblos y ciudades. La cruda desigualdad de la región expresada en la realidad de que el 1% más rico se lleva el 21% de la economía regional es impresionante. A pesar de las enormes reducciones de la desigualdad durante la década de 2000, en la que es una de las regiones más multiétnicas y multiculturales del mundo, las injusticias raciales prevalecen, incluso en países donde la población indígena es mayoritaria, como Bolivia y Ecuador, o en países donde los afrodescendientes son mayoría, como Brasil o República Dominicana. **Estas desigualdades socioeconómicas afectan directamente al acceso a la vivienda y a las vulnerabilidades territoriales** a las que se enfrentan las ciudades y regiones incluyendo la provisión de servicios e infraestructuras básicas como el agua y el saneamiento. Y aunque la región representa menos del 10% de las emisiones globales de carbono, sigue siendo muy vulnerable al impacto de la crisis climática.

En este complejo contexto de desarrollo regional, es comprensible que la narrativa de la cooperación al desarrollo como "fuente de recursos del Norte al Sur" siga presente en cierta medida, y que algunas prácticas sigan desarrollándose bajo esta lógica. Sin embargo, es alentador observar una forma totalmente nueva de entender la cooperación al desarrollo que está siendo incorporada por los GLR más recientemente. Esta **nueva narrativa, que ahora se basa en los principios comunes de reciprocidad, intereses compartidos, beneficios mutuos, horizontalidad, asociación entre socios de la contraparte** (y ya no donantes y receptores), **intercambio y aprendizaje mutuo**, ha inspirado muchos ejemplos de la práctica latinoamericana. their territory, and (iii) the increased relevance given to the newer DC formats of South/South, South/North, Triangular and networked partnerships.



La nueva narrativa se basa en la reciprocidad, la horizontalidad, la asociación, el aprendizaje mutuo, y ya no en el donante y los receptores.

En particular, tres aspectos de la CD distinguen a América Latina de otras ciudades y asociaciones. Se trata de (i) la valorización de la cooperación directa entre los GLR y sus asociaciones, que ha dado lugar a su empoderamiento y al fortalecimiento de las estrategias territoriales, (ii) el compromiso real de los GLR de implicar y comprometer activamente a las partes interesadas en su territorio, y (iii) la mayor relevancia otorgada a los nuevos formatos de CD de las asociaciones Sur/Sur, Sur/Norte, triangulares y en serie.

Si bien esta nueva caracterización de la CD es positiva y sirve de inspiración para otras regiones, todavía es necesario abordar desafíos críticos para hacer avanzar la agenda de la CD. Algunos de ellos son la urgente **necesidad de di-**



señalar **estrategias para movilizar recursos** para la CD, basadas en las características específicas de los países de la región, y la necesidad de fortalecer las **iniciativas comunes de los fondos regionales para financiar la CD**, como el Programa de Cooperación Sur-Sur de MERCOCIUDADES. Además, el papel de las AGL en la creación de capacidades, en particular para las ciudades pequeñas e intermedias, depende claramente del apoyo nacional.

Más allá de los retos relacionados con el financiamiento, también se requiere el avance hacia **mejores registros, gestión de datos e indicadores** de la CD, así como procesos más efectivos de rendición de cuentas, monitoreo y evaluación. Una vez más, la transición hacia la consolidación del componente digital en la CD impuesta por la pandemia del COVID-19 es clave, mientras que **el continuo fortalecimiento de las capacidades** (técnicas, institucionales y políticas) de las administraciones locales y sus asociaciones nacionales y regionales para la CD -en particular para pasar de la lógica del proyecto a las estrategias o políticas reales de CD- no puede ser sobrestimado.

Es importante señalar que, aunque en principio la apreciación del CD como un instrumento importante para la localización de los ODS en América Latina es compartida (en diversos grados) por los gobiernos nacionales, los GLR y sus asociaciones, en la práctica el CD se enfrenta actualmente al reto de convertirse en una herramienta regional efectiva de localización. El *informe completo sobre América Latina* describe algunas de las condiciones y factores que requie-

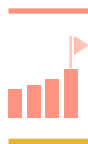
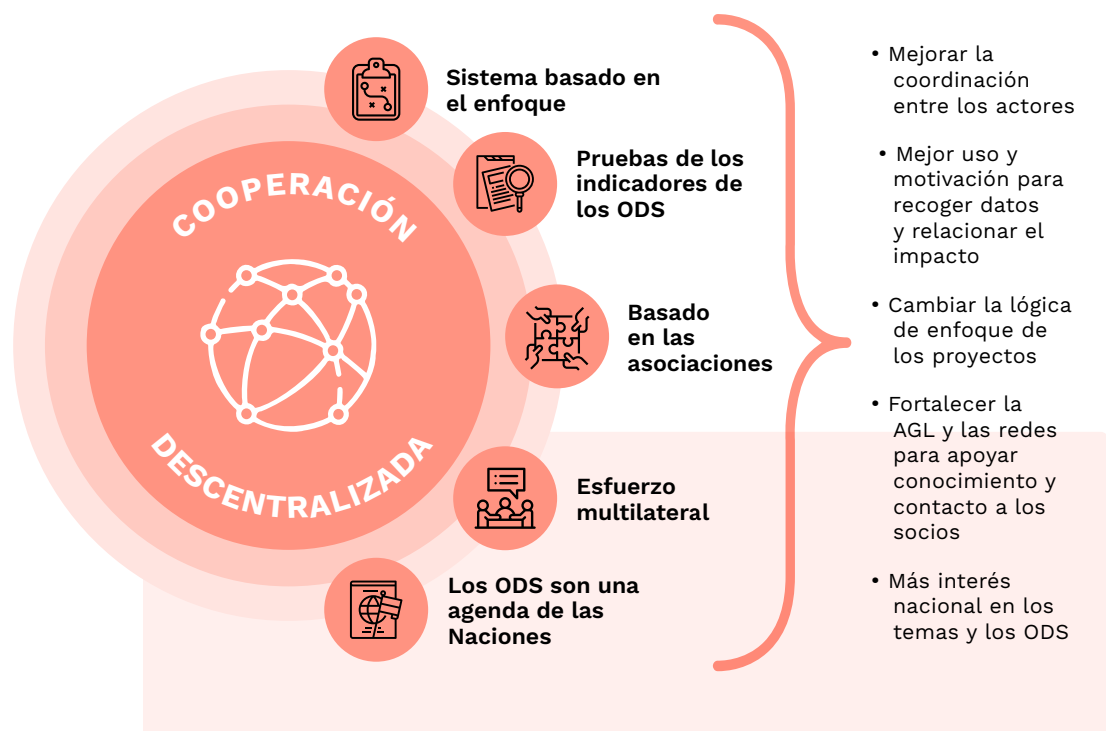


Figura 5

Los ODS como vehículo para que la cooperación al desarrollo pase de un enfoque de proyecto a uno de asociación

Fuente: UCLG, 2022.





ren una atención urgente. Entre ellos se encuentra: la elaboración de planes de trabajo viables y claros para la implementación, pasando de un enfoque basado en silos a un enfoque transversal; la profundización del compromiso actual de las partes interesadas, en particular del sector privado; la plena adopción de una articulación multinivel que establezca responsabilidades y capacidades para los niveles del Estado y los actores de la sociedad civil y el sector privado, así como la necesidad de desarrollar mejores instrumentos y metodologías para la recopilación, sistematización y registro de datos sobre la CD.

Al igual que otras Secciones Regionales, **el valor de desarrollar las capacidades** de los profesionales de LRG en América Latina a través de la implementación del taller de Formación de Formadores en línea sobre el Módulo de Aprendizaje 4 en colaboración con CGLU Aprendizaje ha sido muy apreciado. En particular, **la metodología interactiva y práctica y el aprendizaje experimental centrado en estudios de casos reales** basados en las lecciones de las experiencias de CD Sur-Sur ayudaron a reforzar la relevancia de esta modalidad de cooperación. La presentación de proyectos prácticos -desde el caso de la Red de Excedentes Alimentarios (Belo Horizonte, Quito, Medellín y Nuevo Taipéi), que pone de relieve uno de los temas prioritarios de América Latina en torno a la necesidad de políticas alimentarias eficaces, hasta la experiencia de CD técnica Sur-Sur de la Asociación Chilena de Municipalidades con las comunidades amazónicas de Perú en el ámbito de las energías renovables y el agua, que muestra cómo los GLR de la región pueden abordar conjuntamente cuestiones de la agenda global como el cambio climático- inspiró a los participantes sobre lo que es posible en la región.

Al igual que en otras regiones, la formación fue **un importante catalizador para desarrollar un plan de acción estratégico** que ayude a integrar más eficazmente los ODS en el proceso de DC en América Latina. Las acciones detalladas para las secciones regionales y para CGLU se describen en el informe completo.



Perspectiva de la región del Medio Oriente y Asia Occidental (MEWA)

El *Documento de Posición de CGLU sobre el Medio Oriente* clasifica los desafíos de desarrollo que enfrenta la región en función de los **factores inherentes a las guerras, los conflictos, los movimientos migratorios y los recursos limitados**. Sin embargo, en la vanguardia de los desafíos inherentes se encuentran las diversidades sociales y las cuestiones de gobernanza. Aunque los habitantes de los países de Medio Oriente se identifican entre sí cultural, lingüística e históricamente, es importante señalar que el modo de vida de los habitantes de Asia Occidental difiere significativamente. Aunque la **cohesión social fragmentada** parece ser una cuestión suave, la magnitud de su impacto es intensa. Al establecer el contexto de desarrollo en este caso, es útil apreciar que, desde el punto de vista administrativo, las estructuras gubernamentales de esta región, a diferencia de otras, están muy centralizadas y, a su vez, limitan a los GLR a la hora de ejercer cualquier tipo de autonomía plena, especialmente en las finanzas y la gobernanza urbana. Además, las repercusiones de la centralización suelen dar lugar a una distribución desigual de los servicios esenciales, lo que resta atención a otras prioridades y al cumplimiento de otros programas, como los enfoques sensibles al género (Documento de posición sobre Medio Oriente, 2019). Otra cuestión de peso es que, a lo largo de los años, el **cambio climático** ha seguido aumentando su intensidad. Desafía el bienestar del medio ambiente, asolando los ecosistemas y amenazando a las comunidades. La prevalencia de la subida del nivel del mar, los patrones meteorológicos erráticos y la degeneración general del medio ambiente son algunos de los impactos arraigados de esta compleja cuestión que se manifiesta en la región de MEWA.

Como se reconoce en el informe completo de *CGLU-MEWA*, estos complejos retos de desarrollo, aunque a veces son abrumadores, son vistos por la Sección Regional como una oportunidad para impulsar a los GLR a la acción. La CD se ve como un mecanismo poderoso no sólo para empezar a lidiar con estos desafíos, sino también como un **vehículo para localizar la agenda global**. Sin embargo, es importante destacar que la CD está todavía en sus inicios, en comparación con otras regiones. Mientras que la Segunda Guerra Mundial sirvió de importante catalizador en las ciudades europeas, impulsando numerosos intercambios entre ciudades, el mismo efecto no se notó en la región MEWA. Aquí, la atención se centra **predominantemente en el aprendizaje mutuo, y la mayor parte de la cooperación se produce entre ciudades de la región**. En general, la mayoría de los municipios de la región tienen una capacidad muy limitada y, al igual que otras regiones en desarrollo, disponen de pocos recursos humanos para dedicarlos a iniciativas de DC. Este reto se ve agravado por la **falta de AGL** en la región que defiendan activamente los esfuerzos de CD, como se hace en otras regiones. Esta es una preocupación que informa sobre la necesidad de estrategias de aprendizaje prácticas y realistas, en una región en la que **no se pueden hacer fácilmente generalizaciones**, ya que cada país es en sí mismo único, con su propia historia, contexto y desafíos particulares.

Dado este contexto único, las instituciones y agencias internacionales como CGLU-MEWA, las instituciones financieras internacionales y las agencias



Hay muchos ejemplos de buenas prácticas en la región de MEWA. Lo que ha faltado es la documentación y el intercambio global.

de desarrollo nacionales e internacionales desempeñan un papel mucho más importante en comparación con otras regiones en el apoyo a los programas de CD de los municipios. **La propia CGLU-MEWA ha sido la fuerza motriz para promover la CD en la región** como parte de su mandato, facilitando y fomentando activamente muchos proyectos de CD. La Sección Regional, en ausencia de las AGL, es el primer punto de contacto y **desempeña un papel de enlace fundamental**. Utilizando una base de datos de necesidades y prioridades municipales, presta asistencia a las ciudades respectivas y desempeña un papel de intermediario entre las ciudades de la región. Los esfuerzos de **sensibilización sobre la localización de los ODS** se han identificado como importantes entre los gobiernos y las comunidades, por lo que la utilización del marco de los ODS como plataforma común para la CD entre las ciudades de la región ha sido clave para el enfoque estratégico de MEWA.

Una de las reflexiones que se desprenden del despliegue del Módulo liderado por CGLU-MEWA y apoyado por CGLU Aprendizaje, es que a pesar de los muchos desafíos experimentados, hay muchos ejemplos de buenas prácticas de iniciativas de CD. Lo que ha faltado es la documentación y el intercambio activo a nivel mundial de dichas experiencias. Se trata de proyectos muy variados, desde un sistema BRT en Lahore con el apoyo del municipio metropolitano de Estambul, hasta el desarrollo de una estrategia cultural proactiva en el municipio de Kütahya con el apoyo del municipio de Pecs

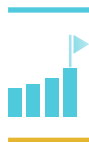
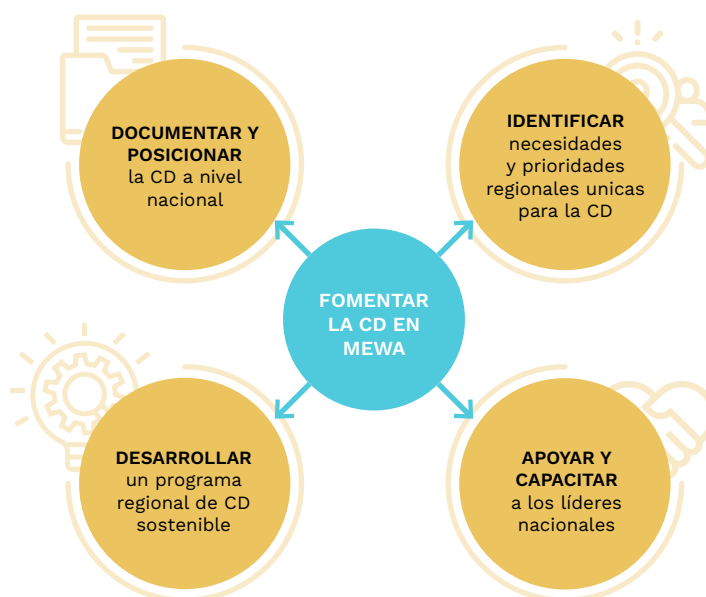


Figura 6

Lanzamiento de la CD vinculada a los ODS en la región de MEWA

Fuente: Urban Vision, 2022.





y la UNESCO; desde los programas de Ciudades Hermanas de la UMT que movilizan fondos de la UE a los intercambios de conocimientos técnicos sobre la gestión del agua entre la Administración de Agua y Alcantarillado de Estambul y las ciudades palestinas que movilizan a múltiples socios de la APLA, la UMT y CGLU-MEWA. Este tipo de facilitación por sus distintos actores ha sido decisiva para la creación de lazos de confianza.

El programa de lanzamiento (tal y como se muestra en la Figura 6), supuso una oportunidad para que el equipo de CGLU-MEWA elaborara una estrategia en torno a un programa de acción de tres años, basado en la identificación de necesidades, el apoyo a los países para documentar mejor sus prácticas y la capacitación de sus defensores de la CD, tal y como se detalla en el informe regional completo.



Perspectiva de la región Europea

Como punto de partida, observamos que la CD para los GLR dentro de la UE no es esencialmente diferente de la CD en otras regiones: la diversidad de prácticas, prioridades, modalidades y formas de trabajo y metodologías son un reflejo de lo que ocurre a nivel mundial. Sin embargo, el hecho de que Europa sea un donante de CD ha dado lugar a un escenario particular para diversos actores. Muchos GLR son donantes de la CD o de iniciativas de fondos semilla que se apoyarán más adelante, y los GLR y las asociaciones se convierten en responsables de los proyectos de la CD. La tradición europea, arraigada principalmente en la Asistencia Oficial para el Desarrollo (AOD), se ha actualizado con los ODS entre las diferentes manifestaciones de la cooperación al desarrollo. A pesar de la importancia de esta agenda global, permanece en muchas de las instituciones que fueron creadas para apoyar la CD en Europa. Esto incluye tener una base en el apoyo financiero oficial a las iniciativas de CD con un enfoque en el desarrollo económico. A lo largo del proceso de cambio de las perspectivas de desarrollo para considerar la sostenibilidad como un eje fundamental del desarrollo (plasmado en los ODS), las instituciones de financiamiento y los agentes de la CD en Europa han redefinido claramente la AOD en la actualidad.

Se puede acceder al texto completo del Informe Europeo, que se centra en la concepción europea de la "cooperación al desarrollo descentralizada", haciendo hincapié en la cooperación financiera, Norte-Sur, como punto de partida para el análisis actual del tipo de CD dominante en la región, así como en el enfoque de creación de redes Norte-Norte. El informe completo señala que la CD europea funciona en **un marco claro que organiza el intercambio de conocimientos y el aprendizaje**. Un elemento central de este marco es la cooperación de los GLR, que desempeñan un papel fundamental de facilitación que se alinea con los programas de la Unión Europea y se integra en ellos, contribuyendo a la creación de capacidades para la cooperación al desarrollo. **La creación de redes temáticas** coordinadas y financiadas por los propios GLR también está prevista en el marco. Aunque todavía no se ha realizado del todo, la financiación de la CD con base en Europa se ha transformado en la provisión progresiva de financiación a redes de ciudades e incluso a redes de cooperación de ciudades dentro de la Unión Europea (URBACT). Europa mira a otras regiones globales para encontrar soluciones a retos complejos como el cambio climático, la mayor y más compartida de las amenazas globales, pero también la creación de empleo, la paz y la seguridad, el acuerdo digital y la migración como las cinco prioridades clave para el periodo 2021-2027. Es aquí donde la **CD se considera una herramienta fundamental para establecer vectores de aprendizaje entre los GLR del Norte y del Sur**.

Una observación importante de esta región es que, si bien **existe una extraordinaria diversidad de prácticas y formas de trabajo** (diferentes modalidades e instrumentos, acciones de mayor o menor volumen, preferencias por unas u otras formas de canalización, alianzas y partenariados, opciones de financiación, etc.), dicha diversidad **responde claramente, en un grado importante, a la formalización de la CD como política pública**. Así, a diferencia de otras regiones, el grado de reconocimiento de la CD promovida



La Región Europea hace gran hincapié en la importancia de supervisar e informar sobre los resultados generados también por los propios beneficiarios o socios de desarrollo.

por las administraciones no centrales en los marcos jurídicos e institucionales de cada Estado permite otorgar a esta actividad mayor o menor capacidad jurídica y autonomía económica.

Es evidente que la UE ha hecho grandes progresos en la determinación de la forma más eficiente de canalizar los fondos para promover y consolidar la CD. La experiencia adquirida a lo largo del tiempo ha confirmado **la importancia de las redes y asociaciones** como actores principales en este campo, **y han aumentado su capacidad, sus conocimientos**

y su interés en encontrar las formas más eficientes de seguimiento financiero de los proyectos, proporcionando apoyo en la gestión y en el ámbito de la participación de muchos actores. **La coalición Plataforma representa el esfuerzo común de una diversidad de actores de la CD** (federaciones, asociaciones de gobiernos locales/regionales, fondos de cooperación, así como individuos locales individuales, gobiernos provinciales y locales) para aumentar este apoyo europeo a la CD, en sus diferentes expresiones, poseyendo un repositorio único de conocimiento para apoyar la localización de los ODS -incluyendo, lógicamente, la CD. Una vez reconocido esto, observamos que **la implementación de la CD efectiva vinculada a los ODS ha sido muy desigual** entre los GLR europeos, y en algunos casos se ha limitado a facilitar el acceso a los recursos técnicos y económicos.

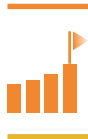
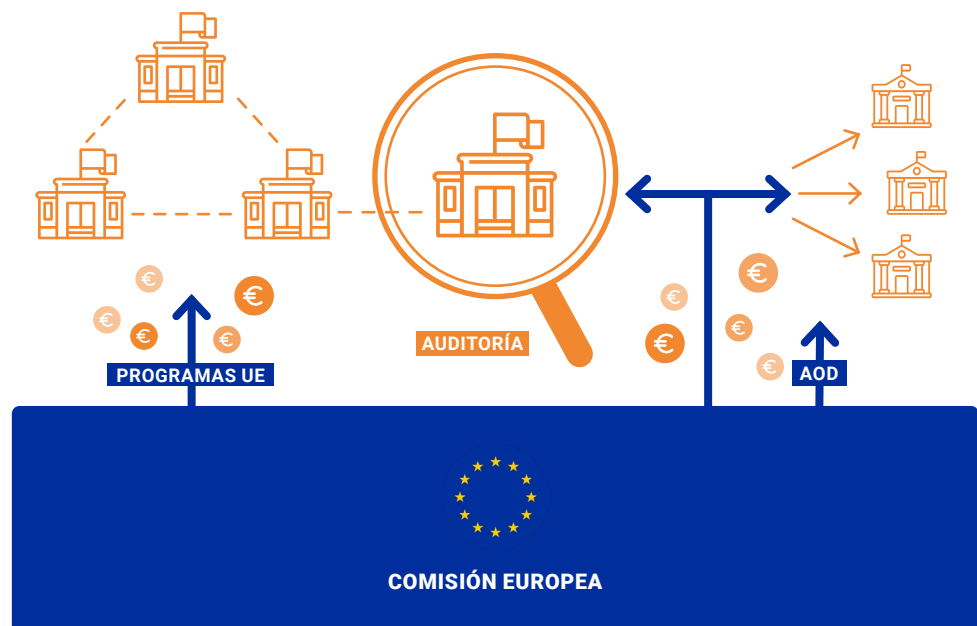


Figura 7

Acumulación de tareas de los GLR sobre los informes de cofinanciación propios y de la UE

Fuente: CGLU Aprendizaje, 2022.



La región europea pone gran énfasis en la importancia del seguimiento y la comunicación de resultados, destacando la idea general de priorizar el uso de



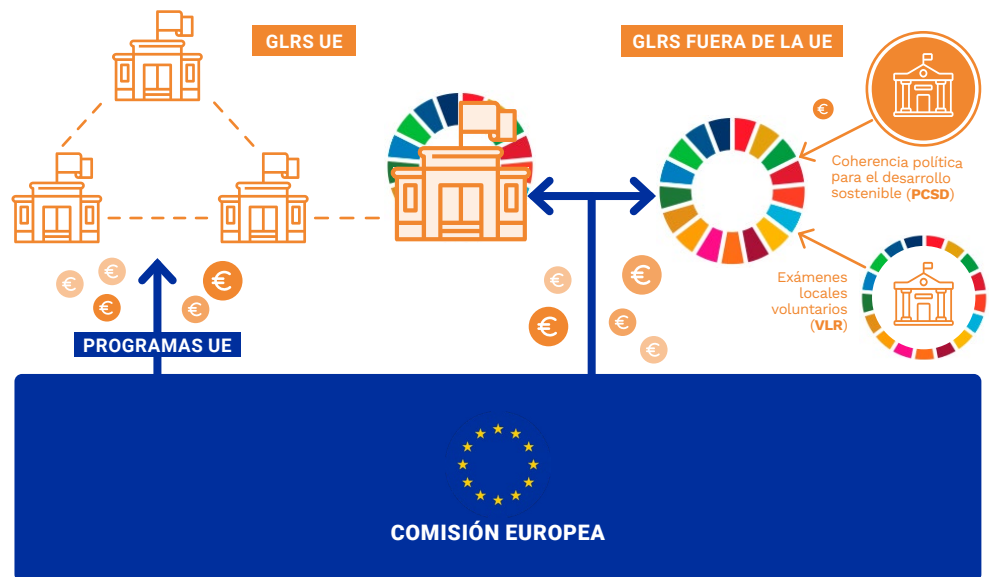
pruebas y datos no solo orientados a los ODS, sino también generados por los propios beneficiarios o socios de desarrollo. Valoran la integración de los ODS en las políticas de cooperación al desarrollo que ayudan a reforzar los principios de eficacia de la cooperación -especialmente la apropiación y la alineación con las prioridades de desarrollo de los socios-, un claro enfoque en los resultados, y la transparencia y la responsabilidad mutua, así como el aumento de la cooperación y la solidaridad entre los GLR y sus diversas partes interesadas.



Figura 8

Necesidad de aumentar los informes directos de los GLR beneficiarios fuera de la UE

Fuente: CGLU Aprendizaje, 2022.



El informe completo que presenta el caso de la asociación entre Ostende (Bélgica) y Banjul (Gambia) para el desarrollo sostenible, en el que muchos de los retos del proyecto son compartidos por ambos socios (por ejemplo, la gestión de los residuos, la subida del nivel del mar en las zonas costeras, etc.) demuestra claramente cómo **el interés mutuo reafirma la fortaleza de la iniciativa de CD**. La presentación del proyecto de CD de VVSG (Bélgica) y SALGA (Sudáfrica), es un buen ejemplo de colaboración entre AGL, y pone de relieve las lecciones clave de (i) **comprender profundamente las complejidades de la política local** de cada parte, lo que es necesario para garantizar el éxito del proyecto de CD, (ii) **desarrollar la confianza mutua entre los actores del Norte y del Sur**, ya que los proyectos se desarrollan en última instancia entre las personas y no sólo las entidades, y (iii) **dedicar tiempo en las fases iniciales a la definición del problema**.



Perspectivas de Eurasia, la región de América del Norte y Metropolis

Aunque la formación formal en materia de DC vinculada a los ODS en el módulo 4 aún no ha comenzado en Euroasia ni en la región de América del Norte, por lo que no se pueden incluir reflexiones en este informe, a continuación se ofrece un breve resumen de sus enfoques. También presentamos un resumen del enfoque de la CD adoptado por Metropolis.

01 Cooperación Descentralizada en la región de Eurasia

En los países de la región de Eurasia, la interacción y cooperación de los municipios se lleva a cabo principalmente a través de asociaciones de gobiernos locales destinadas a poner en común los recursos para abordar cuestiones de importancia local e intercambiar información práctica. La cooperación intermunicipal y descentralizada se lleva a cabo tanto dentro del país como en el contexto internacional mediante:

- la participación de las ciudades en asociaciones internacionales
- la celebración de contratos y acuerdos de cooperación económica y transfronteriza con municipios extranjeros
- el establecimiento de relaciones amistosas (ciudades hermanas), etc.



Al igual que CGLU-MEWA, muchos países euroasiáticos tienen un alto nivel de centralización del poder. En Uzbekistán y Turkmenistán no existen asociaciones nacionales de gobiernos locales.

Las ciudades de Eurasia participan activamente en las actividades de CGLU-Eurasia, la Asamblea Internacional de Capitales y Grandes Ciudades, la Asociación Internacional "Ciudades Hermanas" y otras organizaciones. Mientras que el concepto de hermanamiento es muy importante para las relaciones a largo plazo de los actores de la ciudad, en Rusia, con el fin de garantizar la colaboración intermunicipal, así como expresar y proteger los intereses comunes de los municipios, en cada región existen consejos de municipios de la región de la Federación Rusa. Además, es útil señalar que, al igual que CGLU-MEWA, muchos países euroasiáticos

tienen un alto nivel de centralización del poder. En Uzbekistán y Turkmenistán no existen asociaciones nacionales de gobiernos locales.

El problema del cambio climático se ha discutido cada vez más en el espacio euroasiático en los últimos años. La mayor parte del Ártico se encuentra en Eurasia, y el deshielo del permafrost podría tener consecuencias perjudiciales no sólo para la región, sino para todo el planeta. Este problema es especialmente relevante para Eurasia, ya que el 65% del territorio de Rusia es permafrost, y los glaciares de Tayikistán juegan un papel importante en la vida de Asia Central, proporcionando a la región reservas de agua.

CGLU-Eurasia, como organización internacional que une a las ciudades y a las asociaciones de gobiernos locales de los países euroasiáticos, es la fuerza motriz que promueve la cooperación descentralizada entre las ciudades euroasiáticas en los temas de mayor actualidad. En 2021, se organizó en Yakutsk



el Congreso de Gobiernos Locales de Eurasia, en torno a la amenaza del deshielo de los glaciares para la región y el mundo. Además, una mesa redonda se centró en la gestión de residuos, que es un reto global para el que la región está intentando encontrar soluciones creativas.

CGLU-Eurasia ha elaborado recomendaciones para los GLR relacionadas con el clima y ha presentado las mejores prácticas de ciudades de todo el mundo que han desarrollado planes climáticos y también ha desempeñado un papel fundamental en las actividades de sensibilización entre los GLR, organizando seminarios de formación sobre la localización de los ODS.

02 Cooperación descentralizada en la región de América del Norte (NORAM)

En Canadá y Estados Unidos, al igual que en muchas otras naciones, los gobiernos locales y las regiones desempeñan un papel fundamental en la actuación de nuestros países en la escena mundial y en la búsqueda de soluciones a algunos de los retos globales más importantes, incluidas las consecuencias económicas y sociales de esta pandemia, que trae consigo una serie de crisis complejas y entrelazadas. En esta sección se presenta un breve resumen del trabajo realizado en la región NORAM, dirigido por la Federación de Municipios Canadienses (FCM). Las iniciativas y prioridades nacionales que abordan los Objetivos de Desarrollo Sostenible están conectadas con el trabajo internacional y con la cooperación descentralizada.

En respuesta a la creciente desigualdad en Canadá, abordando la meta 11.1 de los ODS (acceso a una vivienda asequible), la Iniciativa de Vivienda Rápida federal-municipal, creada a mediados de la pandemia a través de la defensa de la FCM, está ayudando a las comunidades canadienses a crear viviendas para al menos 9.200 hogares vulnerables canadienses, reutilizando edificios y terrenos disponibles.

Canadian Women in Local Leadership (Mujeres canadienses en el liderazgo local) está capacitando a los líderes locales y a los socios comunitarios para promover la paridad de género y la diversidad en los ayuntamientos. Y la Iniciativa de Desarrollo Económico Comunitario apoya las asociaciones entre las

Primeras Naciones y los municipios, fomentando la prosperidad sostenible y sentando las bases para la reconciliación.

A nivel internacional, la FCM apoya activamente la defensa de los gobiernos locales y sus asociaciones, que ha sido una contribución crucial de CGLU para la localización de los ODS y para una recuperación justa. Además, sigue ofreciendo programas de desarrollo de capacidades a nivel internacional:

Para el FCM, está claro que su exclusivo enfoque entre pares tiene efectos tangibles porque permite que los funcionarios electos, el personal municipal y los expertos técnicos trabajen con sus homólogos, utilizando el lenguaje común de la colaboración práctica. El [PMI-WILL](#) de la FCM, por ejemplo, tiene



Los municipios y asociaciones canadienses que participan en los proyectos internacionales del FCM vuelven con una nueva perspectiva sobre su propio contexto municipal y con energía para intentar resolver viejos problemas con nuevas soluciones.



como objetivo aumentar la capacidad de las mujeres para asumir funciones de liderazgo en su gobierno local y, al mismo tiempo, permitir que esos gobiernos locales presten servicios inclusivos y con perspectiva de género.

Los municipios y asociaciones canadienses que participan en los proyectos internacionales del FCM regresan con una nueva perspectiva sobre su propio contexto municipal y con energía para intentar resolver viejos problemas con nuevas soluciones. Uno de los mayores retos para los municipios de todo el mundo es el cambio climático. Sabemos que los más vulnerables -comunidades aisladas, poblaciones desatendidas, mujeres, niños - son inevitablemente los más afectados por sus impactos. El gobierno canadiense, a través de su departamento de Asuntos Globales de Canadá, ha creado un nuevo fondo de [Alianza por el Clima](#) para hacer frente a este complejo desafío.

El FCM está estudiando la mejor manera de alinear los futuros programas internacionales con esta nueva fuente de financiamiento. Diseñar proyectos en el nexo de unión entre el cliente y el género tiene mucho sentido. Aprovecha la amplia experiencia que hemos desarrollado a lo largo de los años a través del [Fondo Municipal Verde](#) y aplica también la perspectiva de género que se ha desarrollado.

Es importante señalar que, como señal de confianza y asociación, Global Affairs Canada financia estas iniciativas del FCM, que ofrecen a los funcionarios locales electos y al personal municipal de Canadá la oportunidad de perfeccionar la comunicación intercultural y las habilidades de gestión de proyectos, al tiempo que se comparten las mejores prácticas, se crean capacidades y se forjan vínculos comerciales duraderos. Estos programas demuestran que los GRL y las asociaciones desempeñan un papel importante a la hora de ayudar a Canadá a contribuir a los Objetivos de Desarrollo Sostenible.

03 Metrópolis y su papel de apoyo a la Cooperación Descentralizada

Las grandes metrópolis están conectadas globalmente y tienen la capacidad de estructurar y movilizar los territorios que las rodean a escala local, nacional y regional. En consecuencia, las transformaciones económicas, sociales, culturales y medioambientales de las dos últimas décadas han dado lugar a nuevos y profundos procesos de reorganización territorial que van desde nuevas pautas de localización de la actividad urbana hasta la aparición de cambios relevantes en el papel de las áreas metropolitanas. Está en marcha una reconfiguración espacial en la que deben coexistir las escalas metropolitana y urbana, y las antiguas divisiones y jerarquías entre ciudad y naturaleza, urbano y rural, centro y periferia, se están desplazando rápidamente. Este proceso tendrá un gran impacto en las grandes ciudades y los territorios adyacentes. Las metrópolis luchan con el reto de encontrar un equilibrio para dar prioridad a las cuestiones globales, respetando al mismo tiempo la autonomía de cada uno de los barrios, pueblos y ciudades que componen la metrópoli.



Los gobiernos metropolitanos suelen contar con una oficina de relaciones internacionales que conecta y dirige las solicitudes de cooperación y sirve de primer punto de contacto dentro de la autoridad local.

Las oficinas supervisan y acompañan los proyectos de cooperación, que suelen estar cofinanciados por las ciudades y, con frecuencia, se subcontratan para su



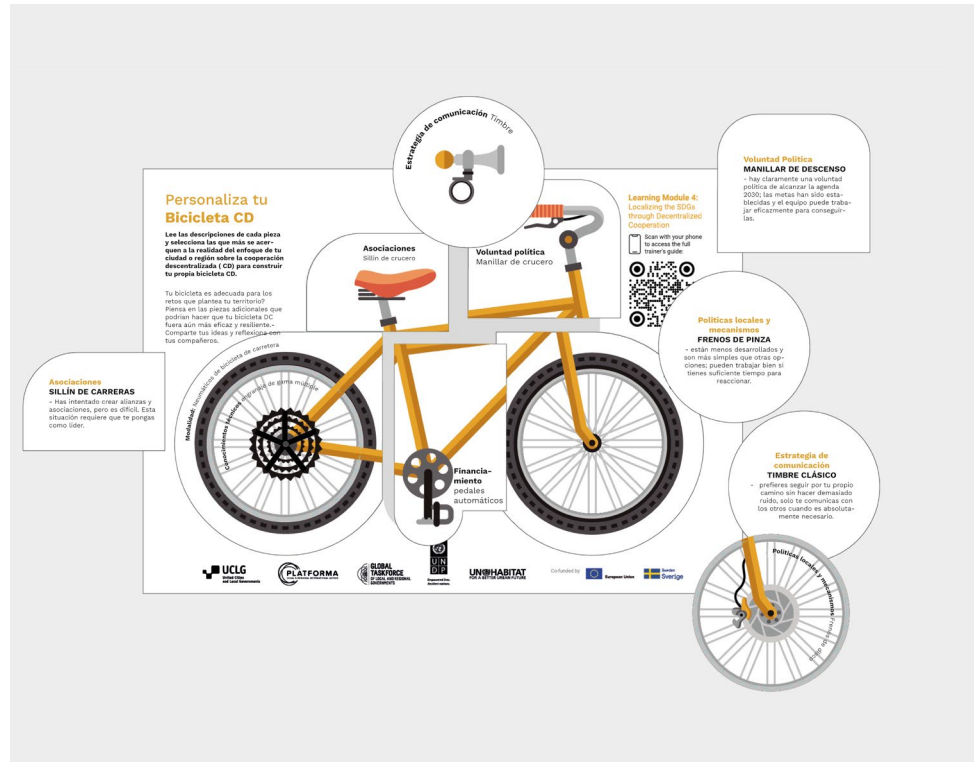
ejecución, ya que muchos gobiernos metropolitanos tienen como referencia ciertas prácticas y los departamentos encargados no pueden invertir tiempo en la cooperación. Otra forma de promover sus enseñanzas es a través de institutos de formación dedicados al personal y a otros GLR.

Metrópolis puede unirse a una red de ciudades que se enfrentan a problemas similares; Metropolis, guiada por valores fundamentales como la integración de la perspectiva de género y los ODS para el trabajo que realizan juntos y cómo se relacionan entre sí. Metropolis ofrece oportunidades de Aprendizaje entre Pares a los profesionales y a las oficinas de relaciones internacionales. Éstas pueden tener el formato de un simple seminario web, un grupo de trabajo que se reúna periódicamente para discutir un tema común específico o una plataforma de intercambio de conocimientos, por nombrar algunos:

- **Intercambios de aprendizaje entre ciudades:** [dirigido por la Región de Bruselas-Capital](#) en colaboración con Medellín, Montreal, el Gobierno Metropolitano de Seúl y el Área Metropolitana de Barcelona, con el objetivo de intercambiar experiencias sobre el futuro de los espacios públicos metropolitanos.
- **Centros de aprendizaje:** Una colaboración de interés mutuo cuyo objetivo es explorar un tema prioritario para el miembro y para la red de Metropolis. Esta colaboración bidireccional puede incluir un tercer socio para enriquecer el contenido y los intercambios.
- **Aprendizaje a través de la acción:** "Avanzando hacia la recuperación: El sistema de transporte de Bogotá como catalizador de la sostenibilidad ambiental y la igualdad de género en la era post-Covid-19" es un proyecto de tres años que se llevará a cabo en Bogotá, Colombia, desde abril de 2022 hasta marzo de 2025.
- **AVANTIA** es un esfuerzo de colaboración presentado por Metrópolis, los Ayuntamientos de Bogotá y Madrid e ISGlobal. El proyecto está cofinanciado por la Unión Europea.



Próximas actividades de CGLU Aprendizaje y Plataforma



Dado el gran interés en el lanzamiento del Módulo 4 y la metodología, el equipo de Aprendizaje de CGLU y Plataforma prepararán una herramienta de aprendizaje online que estará disponible en la plataforma #LearningWithUCLG.



Reconocimientos

Coordinación

CGLU Aprendizaje

Socios clave

Ciudades y Gobiernos Locales Unidos (CGLU), PLATFORMA, y todas las demás regionales: CGLU África, CGLU ASPAC, MERCOCIUDADES y FLACMA, CGLU MEWA, CGLU Eurasia, CGLU Norteamérica y Metrópolis.

Autores

Sogen Moodley (líder), María del Huerto (regional) y Joan Cortes (regional), así como los puntos focales de aprendizaje de las secciones regionales.

Diseño

roig/studio

Este documento resume las lecciones regionales que se pueden encontrar en las páginas web de las Secciones Regionales de CGLU y de CGLU Aprendizaje.

